

ภาคผนวก ข-11

รายงานการซ้อมดับเพลิงและอพยพหนีไฟ พ.ศ. 2568

รายงานการฝึกซ้อมดับเพลิงและอพยพหนีไฟ

บริษัท เชลล์แห่งประเทศไทย จำกัด

(คลังน้ำมันเชลล์ช่องนนทรี)

วันที่ 21 ตุลาคม 2568





ที่ รง ๐๕๐๔/๔๒๓๔

กองความปลอดภัยแรงงาน
๑๘ ถนนบรมราชชนนี แขวงฉิมพลี
เขตตลิ่งชัน กรุงเทพมหานคร ๑๐๑๓๐

๒๒ กันยายน ๒๕๖๘

เรื่อง ให้ความเห็นชอบแผนการฝึกซ้อมดับเพลิงและฝึกซ้อมอพยพหนีไฟ

เรียน กรรมการผู้จัดการบริษัท เซลล์แห่งประเทศไทย จำกัด (คลังน้ำมันเซลล์ ช้องนนทรี)

อ้างถึง หนังสือบริษัท เซลล์แห่งประเทศไทย จำกัด มีหนังสือลงวันที่ ๑๒ กันยายน ๒๕๖๘

ตามหนังสือที่อ้างถึง บริษัท เซลล์แห่งประเทศไทย จำกัด ได้ส่งแผนและรายละเอียดเกี่ยวกับการฝึกซ้อมดับเพลิงและฝึกซ้อมอพยพหนีไฟ กรณีนายจ้างจัดให้มีการฝึกซ้อมเอง เพื่อขอความเห็นชอบตามกฎกระทรวงกำหนดมาตรฐานในการบริหาร จัดการ และดำเนินการด้านความปลอดภัย อาชีวอนามัย และสภาพแวดล้อมในการทำงานเกี่ยวกับการป้องกันและระงับอัคคีภัย พ.ศ. ๒๕๕๕ ลงวันที่ ๗ ธันวาคม พ.ศ. ๒๕๕๕ บริษัท เซลล์แห่งประเทศไทย จำกัด (คลังน้ำมันเซลล์ ช้องนนทรี) ตั้งอยู่เลขที่ ๑๐/๑ ถนน ๓ ระบาย เขตคลองเตย แขวงคลองเตย กรุงเทพมหานคร ๑๐๑๑๐ มีลูกจ้างเข้าร่วมฝึกซ้อมทั้งหมด ๕๔๓ คน กำหนดฝึกซ้อมในวันอังคารที่ ๒๑ ตุลาคม ๒๕๖๘ เวลา ๐๙.๐๐ - ๑๒.๐๐ น. โดยมีนายนิรันดร์ ปานชัย และนายสมเกียรติ วงษ์ศิลาหัย เป็นผู้ดำเนินการฝึกซ้อมฯ นั้น

กองความปลอดภัยแรงงานพิจารณาแผนการฝึกซ้อมดับเพลิงและฝึกซ้อมอพยพหนีไฟดังกล่าวแล้ว เห็นชอบให้ บริษัท เซลล์แห่งประเทศไทย จำกัด (คลังน้ำมันเซลล์ ช้องนนทรี) ดำเนินการฝึกซ้อมดับเพลิงและฝึกซ้อมอพยพหนีไฟ ในวัน เวลา และสถานที่ที่กำหนดได้ตามความประสงค์ โดยขอให้จัดทำรายงานฝึกซ้อมฯ ภายในสามสิบวันนับจากวันที่เสร็จสิ้นการฝึกซ้อม ทั้งนี้ แบบรายงานให้เป็นไปตามประกาศกรมสวัสดิการและคุ้มครองแรงงาน เรื่องกำหนดแบบรายงานผลการฝึกซ้อมดับเพลิงและฝึกซ้อมอพยพหนีไฟ ลงวันที่ ๒๒ มกราคม พ.ศ. ๒๕๕๖

จึงเรียนมาเพื่อโปรดทราบ

ขอแสดงความนับถือ



(นายทวิสิทธิ์ บุญธรรม)

ผู้อำนวยการกองความปลอดภัยแรงงาน

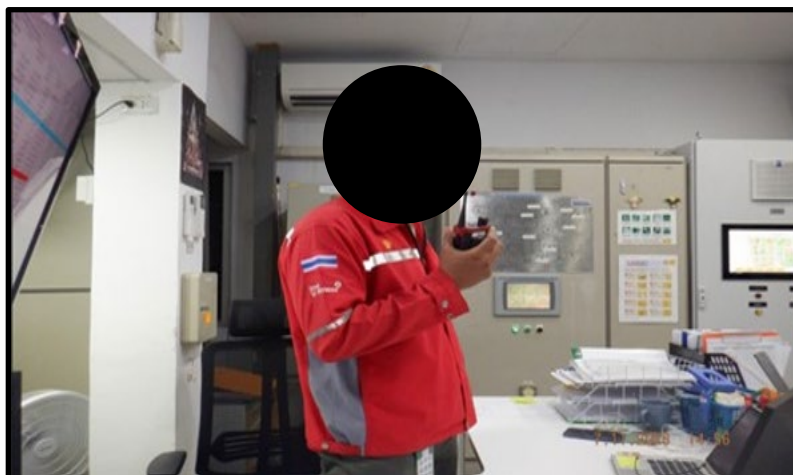
การบรรยายภาคทฤษฎีและแผนการฝึกซ้อม



ลำดับเหตุการณ์การฝึกซ้อมดับเพลิงและการฝึกซ้อมอพยพหนีไฟ

ลำดับ	ภาพ	เหตุการณ์
1	<div data-bbox="313 367 1115 819"> <p>สถานที่ฝึกซ้อมปั๊มเฮรั2 แผนฉุกเฉินประจำปี 2568</p>  <p>Copyright of Shell International 18</p> </div> <div data-bbox="313 856 1123 1308"> <p>พื้นที่ฝึกซ้อมแผนฉุกเฉินประจำปี 2568</p>  <p>Copyright of Shell International Footer Date Month 20 16 19</p> </div> <div data-bbox="313 1346 1115 1841">  </div>	<p>วันที่ 21 ตุลาคม 2568 เวลาประมาณ 10.05 น. เกิดเหตุการณ์ น้ำมันแก๊สโซฮอล์ 95 รั่วไหลออกจากปั๊มสูบล่าย ขณะทำการไล่ลมเตรียมรับน้ำมันทางเรือเนื่องจากถังเก็บน้ำมัน T21 มีระดับต่ำ ประกอบกับระยะทางที่ไกล ปั๊มตัวเล็ก มีอากาศภายในท่อและปั๊ม ทำให้ปั๊มทำงานต่อเนื่องจนซีลคอปเพลาร้อนและเกิดการลุกไหม้บริเวณปั๊มสูบล่ายน้ำมันแก๊สโซฮอล์ 95 และเกิดการลุกไหม้ต่อเนื่องช่วงเกิดเหตุเป็นจังหวะเดียวกับพนักงานของผู้รับเหมา กำลังเดินทางออกจากลานถังน้ำมัน เพื่อไปพักเบรก โดยพนักงานช่างกำลังผ่านทางเข้าโรงสูบล่ายน้ำมันปั๊มเฮรั2. เพื่อออกประตู 20 พนักงานช่างจึงได้รับบาดเจ็บจากเหตุการณ์ จำนวน 1 ท่านบริเวณ</p>

	 <p>PH.ศรีสร้อย อยู่ในพื้นที่รับผิดชอบเหตุการณ์ทำงานฉุกเฉิน</p>	แขน และ ขาซ้าย ถูกเพลิงไหม้
2	 <p>ทำการดับเพลิงเบื้องต้นแต่ไม่สามารถดับได้</p>  <p>จึงกดสัญญาณแจ้งเหตุฉุกเฉิน</p>	หัวหน้างานที่เดินมาด้วยกันอีกคนที่อยู่บริเวณใกล้เคียง เห็นเหตุการณ์จึงร้องตะโกน ไฟไหม้ ไฟไหม้ และกด Emergency shutdown พร้อมใช้ถังดับเพลิงฉีดดับเพลิงแต่ไม่สามารถดับได้จึง รีบดำเนินการกดสัญญาณแจ้งเหตุเพลิงไหม้ Fire alarm



เจ้าหน้าที่รักษาความปลอดภัย ประจำประตู 20 ได้ยินเสียงสัญญาณแจ้งเหตุเพลิงไหม้เห็นเหตุการณ์กลุ่มควันสีดำและเพลิงไหม้บริเวณบ่มเฮอาร์ 2 มีผู้บาดเจ็บวิ่งมา จิง ว.วิทยุ แจ้งเหตุไปยัง Terminal Operations Sup. (B1) (B1.) จึงมีการสั่งการให้ First Aider เข้าช่วยเหลือ ผู้ได้รับบาดเจ็บและนำผู้บาดเจ็บไปปฐมพยาบาล บริเวณจุดปฐมพยาบาลที่ใกล้ที่สุด และ รายงานเหตุการณ์ ต่อผู้จัดการคลังน้ำมัน พร้อมสั่งการจัดตั้งทีมปฏิบัติการฉุกเฉินเพื่อเข้าระงับเหตุ



- พยาบาลประจำคลัง
น้ำมันเซลล์ช่องนนทรี
เข้าร่วมการฝึกซ้อม
ปฐมพยาบาลเบื้องต้น



- รถพยาบาล และ
เจ้าหน้าที่พยาบาลจาก
โรงพยาบาล พญาไท 2
เข้าร่วมการฝึกซ้อม



-ประกาศสถานการณ์

ฉุกเฉินและสั่งการ

-สั่งการเดินเครื่องสูบน้ำ
ดับเพลิง



- สั่งการให้ทีม

ปฏิบัติการฉุกเฉินคลัง

น้ำมันเข้าควบคุมเพลิง

-เปิดสเปร์ยระบบ

สปริงเกอร์น้ำ ของถัง

น้ำมันใกล้จุดเกิด

เหตุT58 เพื่อควบคุม

อุณหภูมิและป้องกัน

การลุกลาม






- ฉีดน้ำจากระบบ
fixed monitor เพื่อ
ป้องกันไฟลุกลาม



- ฉีดน้ำจากระบบ
Portable foam
monitor ไปยังถัง
ข้างเคียงเพื่อป้องกันไฟ
ลุกลาม



		<p>-ผู้บัญชาการเหตุการณ์ ประเมินสถานการณ์ แล้วเหตุเพลิงไหม้มี ความรุนแรง สมควร หยุดการปฏิบัติงานใน ทุกพื้นที่ของคลังน้ำมัน จึงสั่งการกตัญญู แจ้งเหตุเพลิงไหม้ทั้ง คลังน้ำมัน</p>
<p>5</p>	<div data-bbox="306 949 1122 1325">  </div> <div data-bbox="306 1413 1122 1818">  </div>	<p>- หัวหน้าทีมระงับเหตุ เบื้องต้น แจ้งร้องขอ กำลังสนับสนุนจาก สถานีดับเพลิงคลองเตย และหน่วยงานที่ เกี่ยวข้องเพื่อขอความ ช่วยเหลือ</p> <p>- สำนักงานป้องกันและ บรรเทาสาธารณภัย เขตคลองเตย กรุงเทพฯ เข้าสนับสนุนระงับเหตุ</p>



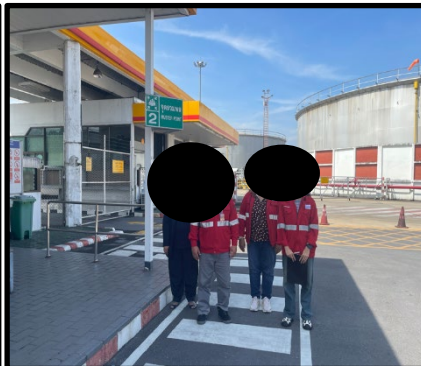
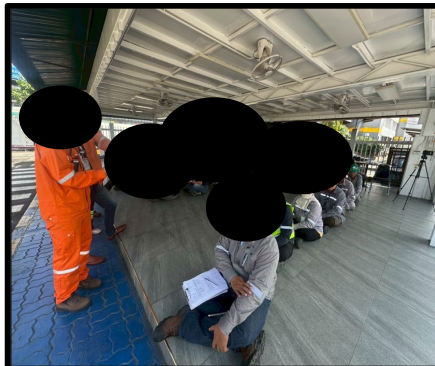
-ประเมินสถานการณ์
จำเป็นจะต้องใช้น้ำยา
โฟมจำนวนมากในการ
ควบคุมเพลิง จึงสั่งการ
ให้ลำเลียงน้ำยาโฟม
และอุปกรณ์ลำเลียง
โฟมเพื่อเตรียมการ
ดับเพลิง



-จัดวางอุปกรณ์ลำเลียง
โฟมและน้ำยาโฟม
ประจำตำแหน่งแล้ว
ระดมฉีดโฟมพร้อมกัน
เพื่อควบคุมเพลิง



CNS Annual Fire and Evacuation Drill 21 Oct 2025
Muster Point 3



6

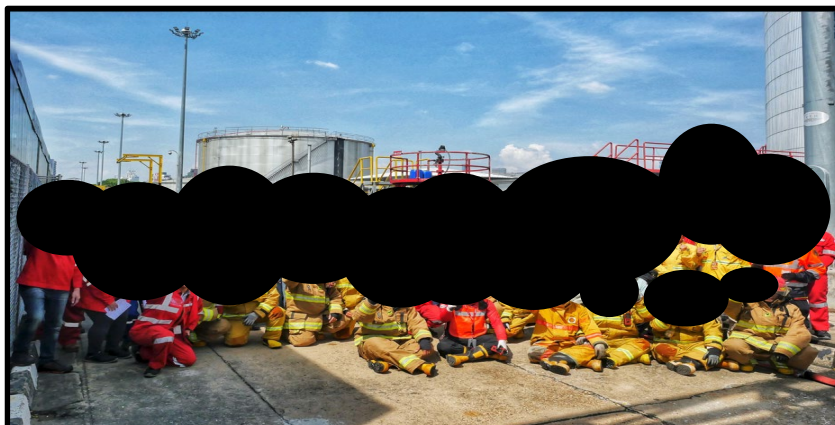
-บรรยากาศที่จุดรวมพล
 และการอพยพ

7



-บรรรยากาศที่
ห้องควบคุมและการ
ประสานงาน

8



- ผู้เข้าร่วมฝึกซ้อม และ
ผู้เข้าร่วมสังเกตการณ์

การรับฟังข้อเสนอแนะจากผู้เข้าร่วมฝึกซ้อมและสังเกตการณ์



คุณ ธีรยุทธ ตัวแทนสำนักงานเขต กทม.ด้านงานป้องกัน



ที่ปรึกษาด้านความปลอดภัย สุขภาพอนามัย ความมั่นคง และสิ่งแวดล้อม



ผู้แทนคลังน้ำมันเชฟรอนกรุงเทพ



หัวหน้าสถานีดับเพลิงคลองเตย



ผู้จัดการโรงงานยางมะตอยและทีมงาน



ผู้จัดการหน่วยงานน้ำมันเครื่องและทีมงาน



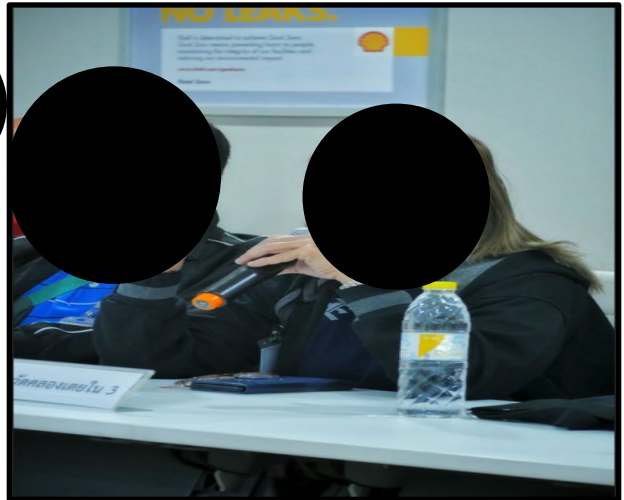
ที่ปรึกษาฝ่ายการแพทย์



ประธานชุมชน 1



ประธานชุมชน 2



ประธานชุมชน 3

การประเมินผลการฝึกซ้อมดับเพลิงและการฝึกซ้อมหนีไฟ

หัวข้อ	รายการ	ผลการประเมิน			หมายเหตุ
		ปรับปรุง	พอใช้	ดี	
1	การปฏิบัติตามขั้นตอนของลูกจ้าง			✓	
	1.1 การสื่อสาร			✓	
	1.2 ลำดับขั้นตอน			✓	
	1.3 ระยะเวลาที่ใช้ในแต่ละขั้นตอน			✓	
2	การปฏิบัติตามแผน			✓	
	2.1 ผู้อำนวยการดับเพลิง, หนีไฟ			✓	
	2.2 ผู้สั่งการดับเพลิง			✓	
	2.3 พนักงานดับเพลิง			✓	
	2.4 พนักงานควบคุมเครื่องสูบน้ำดับเพลิง			✓	
	2.5 พนักงานควบคุมไฟฟ้า			✓	
	2.6 ผู้ประสานงาน			✓	
	2.6 ผู้ควบคุมการอพยพหนีไฟ, นับจำนวน			✓	
	2.8 หน่วยช่วยชีวิต			✓	
	2.9 ผู้หนีไฟ			✓	
3	การใช้อุปกรณ์			✓	
	3.1 เครื่องดับเพลิงแบบเคลื่อนย้ายได้			✓	
	3.2 สายน้ำดับเพลิงและหัวฉีด			✓	
	3.3 ระบบน้ำดับเพลิง			✓	
	3.4 โฟมดับเพลิง			✓	
	3.5 อุปกรณ์ป้องกันภัยส่วนบุคคล			✓	
4	การประเมินแผน			✓	
	4.1 แผนดับเพลิง			✓	
	4.2 แผนการอพยพหนีไฟ			✓	

ระยะเวลาที่ใช้ในการอพยพ: ณ จุดรวมพล ใช้เวลา 23 นาที

สรุปประเมินผลการฝึกซ้อม:

1. การปฏิบัติตามขั้นตอนของลูกจ้าง	ต้องปรับปรุง	พอใช้	✓ ดี
2. การปฏิบัติตามแผน	ต้องปรับปรุง	พอใช้	✓ ดี
3. การใช้อุปกรณ์	ต้องปรับปรุง	พอใช้	✓ ดี
4. การประเมินแผน	ต้องปรับปรุง	พอใช้	✓ ดี

ผู้ประเมินผล: ทีมวิทยากรคลั่งน้ำมันเซลล์ช่องนนทรี

ผลการฝึกซ้อมดับเพลิงและฝึกซ้อมอพยพหนีไฟ

ข้อ	กิจกรรม	มาตรฐานการปฏิบัติ	การปฏิบัติ	การประเมิน
1	การแจ้งเหตุของผู้พบเห็นเหตุการณ์	สามารถแจ้งผู้ร่วมงาน ,หัวหน้างานในพื้นที่ได้ตามแผน	ผู้พบเหตุแจ้งเหตุทางวิทยุสื่อสาร และกดสัญญาณแจ้งเหตุเพลิงไหม้ ได้รวดเร็ว	ดี
2	การเข้าประเมินสถานการณ์ของผู้บัญชาการเหตุการณ์	ได้เข้าประเมินสถานการณ์ ณ จุดเกิดเหตุ และสั่งการให้ปฏิบัติตามแผนฉุกเฉิน	-สั่งการหยุดการปฏิบัติงานทั้งหมด -สั่งทีมฉุกเฉินเข้าปฏิบัติการ -สั่งการเพิ่มแรงดันน้ำดับเพลิง -สั่งกด ESD เพื่อตัดระบบไฟฟ้า -สั่งควบคุมการจราจร -รายชื่อผู้จัดการคลังน้ำมัน	ดี
3	แผนฉุกเฉินทางการแพทย์	-เจ้าหน้าที่ปฐมพยาบาลเข้าถึงผู้ได้รับบาดเจ็บภายในเวลา 4 นาที -รถพยาบาลมาถึงภายในเวลา 1 ชั่วโมง	เจ้าหน้าที่ปฐมพยาบาลเข้าถึงผู้ได้รับบาดเจ็บภายในเวลา 4 นาที มีการช่วยเหลือผู้ได้รับบาดเจ็บออกจากพื้นที่เกิดเหตุ มีการติดต่อพยาบาลประจำคลัง มีการเรียกรถพยาบาลจากโรงพยาบาลพญาไท 2 และนำส่งโรงพยาบาล เพื่อทดสอบระยะเวลาในการเดินทางของรถพยาบาล โดยรถพยาบาลใช้เวลาเดินทางภายในเวลา 1 ชั่วโมง	ดี
4	การประกาศใช้แผนอพยพฉุกเฉิน	-ได้ใช้ออมนิติใช้แผนอพยพฉุกเฉิน -เสียงกระดิ่งแจ้งอพยพฉุกเฉินดังชัดเจน -พนักงานทุกคนหยุดทำงานแล้วไปรวมกันที่จุดรวมพล -มีการตรวจนับจำนวนที่จุดรวมพล	มีการได้สั่งการให้มีการหยุดงานทั้งคลังและอพยพไปยังจุดรวมพล มีการตรวจนับจำนวน และรายงานต่อศูนย์ควบคุมเหตุฉุกเฉิน	ดี

5	การประกาศใช้แผน อพยพฉุกเฉิน	<ul style="list-style-type: none"> -ได้ขออนุมัติใช้แผนอพยพฉุกเฉิน -เสียงกระดิ่งแจ้งอพยพฉุกเฉินดังชัดเจน -พนักงานทุกคนหยุดทำงานแล้วไปรวมกันที่จุดรวมพล -มีการตรวจนับจำนวนที่จุดรวมพล 	มีการได้สั่งการให้มีการหยุดงานทั้งคลังและอพยพไปยังจุดรวมพล มีการตรวจนับจำนวน และรายงานต่อศูนย์ควบคุมเหตุฉุกเฉิน	ดี
6	ความพร้อมของทีม ดับเพลิงและอุปกรณ์	<ul style="list-style-type: none"> -ทีมดับเพลิงรวมพลพร้อมปฏิบัติ -สวมชุด PPE พร้อมเข้าปฏิบัติ -อุปกรณ์ดับเพลิงพร้อมใช้งาน -แรงดันน้ำพร้อมใช้งาน -การลำเลียงอุปกรณ์ไปยังจุดเกิดเหตุ -มีทีมสนับสนุนพร้อม 	ทีมดับเพลิงพร้อมอุปกรณ์ป้องกันเดินทางไปยังจุดเกิดเหตุ สามารถรวมตัวเข้าฉีดน้ำได้อย่างรวดเร็ว อุปกรณ์พร้อมใช้งาน แรงดันน้ำเพียงพอต่อการใช้งาน มีการใช้โฟมฉีดเพื่อควบคุมเพลิง	ดี
7	การติดต่อ ประสานงาน	<ul style="list-style-type: none"> -สามารถสั่งการและติดต่อประสานงานกับผู้ที่เกี่ยวข้องภายในได้ -สามารถติดต่อประสานงานกับหน่วยงานภายนอก เช่นดับเพลิงได้ 	<ul style="list-style-type: none"> -การเปลี่ยนช่องวิทยุสื่อสารเป็นช่องฉุกเฉิน ทำให้รวดเร็วเพราะมีการอบรมในการใช้เครื่องใหม่แล้ว -มีการติดต่อทีมดับเพลิงจากสถานีดับเพลิงคลองเตย -มีการติดต่อทีมดับเพลิงจากคลังน้ำมันเชฟรอน -มีการติดต่อทีมสนับสนุนจากโรงงานน้ำมันหล่อลื่นและ โรงงานยางมะตอย 	ดี
8	ภาพรวม	การฝึกซ้อม มีความพร้อมทั้งแผน อุปกรณ์ และบุคลากร ผู้เข้าร่วมฝึกซ้อมมีความตั้งใจ เหตุการณ์สมจริง มีการใช้โฟมฉีดดับเพลิงจริง	การฝึกซ้อมสำเร็จลุล่วงตามวัตถุประสงค์	ดี

คำแนะนำ/ปัญหาจากการฝึกซ้อม	ข้อเสนอแนะในการปรับปรุง	ผู้รับผิดชอบ	กำหนดเสร็จ
1. การแจ้งรายงานจำนวนคนที่จุดอพยพมี การใช้ช่องวิทยุเดียวกับช่องสื่อสารใน สถานการณ์ฉุกเฉิน ซึ่งมีผู้ควบคุมจตุรรวม พลบางท่าน ได้รายงานผลการตรวจนับจุด รวมพลด้วยข้อมูลรายละเอียดที่มากเกินไป จำเป็น และใช้เวลานาน จึงอาจทำให้เกิด ความล่าช้าในการสื่อสารข้อมูลอื่นๆ ระหว่างทีมฉุกเฉิน	1. อบรมผู้ควบคุมจตุรรวมพลให้ใช้ช่องทาง โทรศัพท์ในการรายงานจากจุดควบคุมรวมพล กลับมาที่เจ้าหน้าที่ห้องควบคุมเป็นช่องทาง หลัก ซึ่งแผนฉุกเฉินอนุญาตให้ผู้ควบคุมจตุรรวม พลสามารถใช้โทรศัพท์สื่อสารจากจุดรวมพล ได้ และในกรณีสำรองที่ใช้วิทยุช่องสื่อสาร ฉุกเฉินในการรายงานจากจุดรวมพล ให้ รายงานให้กระชับ สั้น เช่น จากจุดรวมพลไหน ตรวจนับได้ทั้งหมดกี่คน ไม่มีผู้สูญหายหรือมี	TOS	31/12/68 <i>แก้ไขเสร็จ สิ้นแล้ว</i>
2. เสนอแนะจากทางผู้แทนชุมชนในการ ขอให้ทบทวนและช่วยสื่อสารแนวทางใน การแจ้งอพยพสำหรับชุมชนในกรณี ฉุกเฉิน	2. สื่อสารแนวทางในการแจ้งอพยพสำหรับ ชุมชน เพื่อให้เกิดความชัดเจน เข้าใจ และ ปฏิบัติได้ถูกต้องในกรณีฉุกเฉิน	TOS/ SP Coordinator	31/12/68 <i>แก้ไขเสร็จ สิ้นแล้ว</i>
3. เสนอแนะให้ บริเวณฝึกซ้อม ประดู ทางออก 20 ควาระบุที่กั้นให้ชัดเจน ระหว่างจุดจอดรถพยาบาล จุดเคลื่อนย้าย ผู้ป่วย แนวสัญญาณระดับเพลิงและจัดการ การจราจรขณะเกิดเหตุให้มีความ เหมาะสม	3. ในการฝึกซ้อม ได้มีการกำหนดจุดจอด รถพยาบาล รถดับเพลิง แนวสัญญาณระดับเพลิง จุดจอดรถดับเพลิง ด้วยป้ายกำกับ ผลจากการ ฝึกซ้อมไม่พบปัญหาเกิดขวางจราจร รถพยาบาล สามารถเข้าสู่จุดปฐมพยาบาลและรับตัวผู้ป่วย รวมถึงรถดับเพลิงสามารถเข้าถึงจุดเกิดเหตุได้ โดยสะดวก โดยมีเจ้าหน้าที่รักษาความ ปลอดภัยประจำจุดช่วยควบคุมการจราจร แต่ เส้นทางถนนที่จะใช้มีการใช้ถนนทับซ้อน ร่วมกันจึงมีการเสนอแนะให้กั้นบริเวณจุดจอด รถพยาบาลให้ชัดเจนขึ้นจากถนน - นำข้อเสนอแนะไปพิจารณาปรับให้เหมาะสม ตามสถานการณ์ในการกั้นบริเวณเพิ่มเติม	TOS	31/12/68 <i>แก้ไขเสร็จ สิ้นแล้ว</i>

4. บริเวณฝึกซ้อม ประตูทางออก 20 มี หลักน้ำดับเพลิงอยู่ ซึ่งจะชนกับประตูเวลา เปิดปิดประตู และจะไม่สะดวกขณะ ปฏิบัติหน้าที่ สำหรับเจ้าหน้าที่เมื่อเกิด เหตุการณ์จริง	4. ในช่วงแรกของการตอบโต้เหตุ ทีมฉุกเฉิน ได้พยายามต่อสายน้ำจากหลักน้ำดับเพลิง บริเวณประตูทางออก 20 แต่พบปัญหามีประตู กีดขวางเนื่องจากเป็นคนละฝั่งของประตู แต่ อ้างอิงตาม PIP จุดดังกล่าวไม่ใช่จุดที่ถูก กำหนดไว้ในสถานการณ์ดังกล่าว ที่ถูกต้องคือ ต้องต่อสายน้ำเข้ากับหลักน้ำดับเพลิงหน้า T100 ซึ่งอยู่ใกล้กว่าและไม่มีการกีดขวางใดๆ ส่วน หลักดับเพลิงบริเวณประตู 20 นั้นจะใช้ในกรณี ไฟไหม้บริเวณนอกพื้นที่ลานถังน้ำมัน และ สามารถปิดประตู 20 เพื่อใช้งานหลักดับเพลิง ดังกล่าวได้ - ทำการอบรมทีมฉุกเฉินให้มีความรู้ความ เข้าใจและสามารถอ้างอิง PIP ในการเลือกหลัก ดับเพลิงเพื่อใช้งาน ได้ถูกต้อง	TOS	31/12/68 แก้ไขเสร็จ สิ้นแล้ว
---	---	-----	--

สรุป

1. พนักงานและผู้ปฏิบัติงานทุกคนให้ความร่วมมือดีและมีความกระตือรือร้นในการฝึกซ้อมดี
2. การปฏิบัติตามแผนฉุกเฉินทางการแพทย์สามารถทำได้ตามแผน เจ้าหน้าที่ปฐมพยาบาลสามารถเดินทางไปถึง
ผู้ได้รับบาดเจ็บภายใน 4 นาที และรถพยาบาลจากโรงพยาบาลพญาไท 2 ใช้เวลาเดินทางมาถึงจุดเกิดเหตุภายในเวลา 1
ชั่วโมง ซึ่งอยู่ในแผนที่กำหนด
3. คลังน้ำมันเซลล์ช่องนนทรีมีความพร้อมในการปฏิบัติเมื่อเกิดเหตุฉุกเฉิน ทั้งการปฏิบัติตามแผน ความพร้อมของ
บุคลากร และอุปกรณ์เครื่องมือต่างๆ
4. การปฏิบัติการณ์ร่วมกันระหว่างทีมระงับเหตุฉุกเฉินของคลังน้ำมันเซลล์ช่องนนทรี และทีมดับเพลิงจากสถานีดับเพลิง
คลองเตย ตำนักป้องกันและบรรเทาสาธารณภัย กรุงเทพมหานคร เป็นไปด้วยดี
5. ผู้นำชุมชนมีความรู้สึกมั่นใจที่ได้เห็นความพร้อมในการฝึกซ้อมดับเพลิงและอพยพหนีไฟของคลังน้ำมัน

ภาคผนวก ข-12

รายงานการซ่อมแผนฉุกเฉินเกิดเหตุรั่วไหล พ.ศ. 2568

รายงานผลการฝึกซ้อมแผนฉุกเฉิน (After Action Report)

☐ LAND ☒ MARINE

คลัง	น้ำมันเชลล์ ชื่องนนทรี	มีผู้เข้าร่วมฝึกซ้อมจากภายนอก	<input checked="" type="checkbox"/> ใช่ <input type="checkbox"/> ไม่
วันที่	21 สิงหาคม 2568	ชื่อหน่วยงานผู้เข้าร่วมฝึกซ้อม	T & S
เริ่มเวลา	09:00	จำนวนผู้เข้าร่วมฝึกซ้อมจากภายนอก	-
สิ้นสุดเวลา	12:00		

ไฟล์แนบ: เช่น เอกสารสถานการณ์เหตุการณ์ แบบฟอร์มที่กรอกข้อมูล รูปภาพเหตุการณ์ และข้อมูลอื่นๆ แนบเอกสารที่กรอกระหว่างการฝึกอบรม/เหตุการณ์

ผู้เข้าร่วม		
ชื่อ	ตำแหน่ง (เช่น ผู้จัดการคลังน้ำมัน)	บทบาทในเหตุการณ์ (เช่น IC)
นายพงศ์พีระ อักษรวรรณ	CNS TOS (Ops)	ผู้บัญชาการเหตุการณ์เบื้องต้น (Initial Incident Commander)
นายพิเชษ คงจันทร์	CNS TOS (Ops)	ผู้บัญชาการเหตุการณ์เบื้องต้น (Initial Incident Commander)
นายสมเกียรติ วงษ์ศิลาทัย	CNS TOS (HSSE Ops)	หัวหน้าทีมระงับเหตุเบื้องต้น (On Scene Commander)
นายธเนศ หัสดีเทียนทอง	CNS TOS (Ops)	เจ้าหน้าที่ประจำห้องควบคุม (Control Room Operator)
นางสาวมานิดา เรืองศรี	CNS TOS (Ops)	เจ้าหน้าที่ประจำห้องควบคุม (Control Room Operator)
นางสาวไมลด์ วีระแก้ว	CNS TOS (Project)	เจ้าหน้าที่ประจำห้องควบคุม (Control Room Operator)
นายประมุข ศิริปราชญ์	Terminal Operation group	ทีมระงับเหตุเบื้องต้น (Response Team)
นายต้นศักดิ์ ผิวทอง	Terminal Operation group	ทีมระงับเหตุเบื้องต้น (Response Team)
นายธนาพร โตโต	Terminal Operation group	ทีมระงับเหตุเบื้องต้น (Response Team)
นายรังสรรค์ ปานม่วง	Terminal Operation group	ทีมระงับเหตุเบื้องต้น (Response Team)
นายอภิชาติ สุตาสุข	Terminal Operation group	ทีมระงับเหตุเบื้องต้น (Response Team)
นายวินัฐ ทองอ่อน	Terminal Operation group	ทีมระงับเหตุเบื้องต้น (Response Team)
นายธนสาร สุขนา	Terminal Operation group	ทีมระงับเหตุเบื้องต้น (Response Team)
นายเจตน์ โกสกุล	Terminal Operation group	ทีมระงับเหตุเบื้องต้น (Response Team)

นายอาพิช เปียนใจจิ	Vessel Operation group	ทีมระงับเหตุเบื้องต้น (Response Team)
นายทวีศักดิ์ วงชัยเกษม	Vessel Operation group	ทีมระงับเหตุเบื้องต้น (Response Team)
นายสายันต์ แทวนเพชร	Vessel Operation group	ทีมระงับเหตุเบื้องต้น (Response Team)
นายศุภกร เบียงคำ	Vessel Operation group	ทีมระงับเหตุเบื้องต้น (Response Team)
นายปรีชาพล นวลผ้าย	Vessel Operation group	ทีมระงับเหตุเบื้องต้น (Response Team)
นายวรวิทย์ อัครฤทธิกุล	Maintenance HSSE	เจ้าหน้าที่ควบคุมเครื่องสูบน้ำดับเพลิง(Fire Pump Operator)
นางสาวรินทร์ภัส วรศิริรสโชติ	CNS TOA (HSSE Ops)	ทีมสนับสนุน (Support Team)
นางสาวกริษฐา จันทรศรี	Admin for HSSE Ops..	ทีมสนับสนุน (Support Team)
นายดำรงศักดิ์ หลีน้อย	Warehouse Additive	ทีมสนับสนุน (Support Team)
นายบุญมี เจสละ	Worksite System Support Admin.	ทีมสนับสนุน (Support Team)
นายมนตรี เย็นมนัส	Worksite System Support Admin.	ทีมสนับสนุน (Support Team)
นายธีระพงศ์ กิจผกามาส	Worksite System Support Admin.	ทีมสนับสนุน (Support Team)
นายสมพงษ์ ทัดกิ่ง	Security	ทีมสนับสนุน (Support Team)
นายอิทธิขาม กาเดร์	Security	ทีมสนับสนุน (Support Team)
นายพริดี นิเมะ	Security	ทีมสนับสนุน (Support Team)
นายกิตติศักดิ์ วงษ์เทศ	CCTV	ทีมสนับสนุน (Support Team)
Srisarun Engineering Team	Srisarun Engineering	ทีมสนับสนุน (Support Team)
นายวิศิษฐ์ ประยูรรัตน์	Chief Officer – BIG SEA 105	เรืออัครา2
เรือศรีสมบูรณ์	เรือศรีสมบูรณ์	ทีมสนับสนุน (Support Team)
เรือรับเชือก	เรือรับเชือก	ทีมสนับสนุน (Support Team)

ชนิดเหตุการณ์¹ / EVENT TYPE (เลือกกาบทบาทในช่อง)

☒ Notification ☒ Tabletop ☒ Equipment Deployment

☒ Tier I ☐ Tier II ☐ Tier III

สถานการณ์นี้เป็นแบบใด:

☒ Drill ☐ Exercise ☐ Response

ตามข้อกำหนด / REQUIREMENT (เลือกกาบทบาทในช่อง)

☒ TSD ER Procedure ☐ Regulatory ☐ Other: _____

CREDIBLE LAND SCENARIO EXERCISED²

☐ Fire/Explosion ☐ LOPC/HM/DG ☐ Rescue ☐ Medical
☐ Natural Disaster ☐ Security ☐ Evacuation
☐ Other: _____

CREDIBLE MARINE SCENARIO EXERCISED³

☐ Fall to Water - Assisted ☐ Fall to Water – Self ☒ Product Release ☐ Structural Damage Jetty
☐ Vessel/Shore Fire ☐ Security
☐ Other: _____

เหตุการณ์จำลอง/SCENARIO

เวลาประมาณ 10.00 น. ของวันที่ 21 สิงหาคม 2568 เรือรับน้ำมันเตา อัครา2. ต่อก่อเตรียมรับน้ำมันเตา (Fuel Oil) ปริมาณ 600 ตัน ในระหว่างเริ่มจะทำการการสูบน้ำมันอยู่ที่ท่า BK111 (ท่า1) จากเรือลงท่า ได้มีเรือสินค้าขนาดใหญ่ไม่ทราบชื่อแล่นด้วยความเร็วสูงมุ่งหน้าออกทะเล ผ่านเรือ อัครา2. ในระยะใกล้ ทำให้เรือ อัครา2. ขยับไหลตามแรงดูด เป็นเหตุให้ท่ออย่างสูบน้ำมันฉีกขาด น้ำมันเตารั่วไหลออกมาจาก ท่ออย่างที่ตักค้างภายในท่อและลงไปในแม่น้ำ

ผู้ช่วยB2 และ Vessel Jetty เห็นเหตุการณ์และได้วิทยุรายงานเหตุการณ์ต่อนายท่า(B1) จากการประเมินเบื้องต้น คาดว่ามีน้ำมันรั่วไหลประมาณ 1100 ลิตร ส่วนใหญ่อยู่ในบูมที่ล้อมรอบลำเรือ และมีหลุดลอยออกบางส่วน

ผู้บัญชาการเหตุการณ์เบื้องต้นของคลังน้ำมันฯ ได้รายงานเหตุการณ์ต่อผู้จัดการคลังน้ำมัน และนำทีมปฏิบัติการขจัดคราบน้ำมันพร้อมอุปกรณ์ขจัดคราบน้ำมันเข้าพื้นที่เพื่อระงับเหตุ

¹ See Drill/Exercise Matrix for explanation of the different types/tiering of exercises.

² Credible Land Based Scenarios can be found in Asset ERP

³ Credible Marine Based Scenarios can be found in Asset ERP

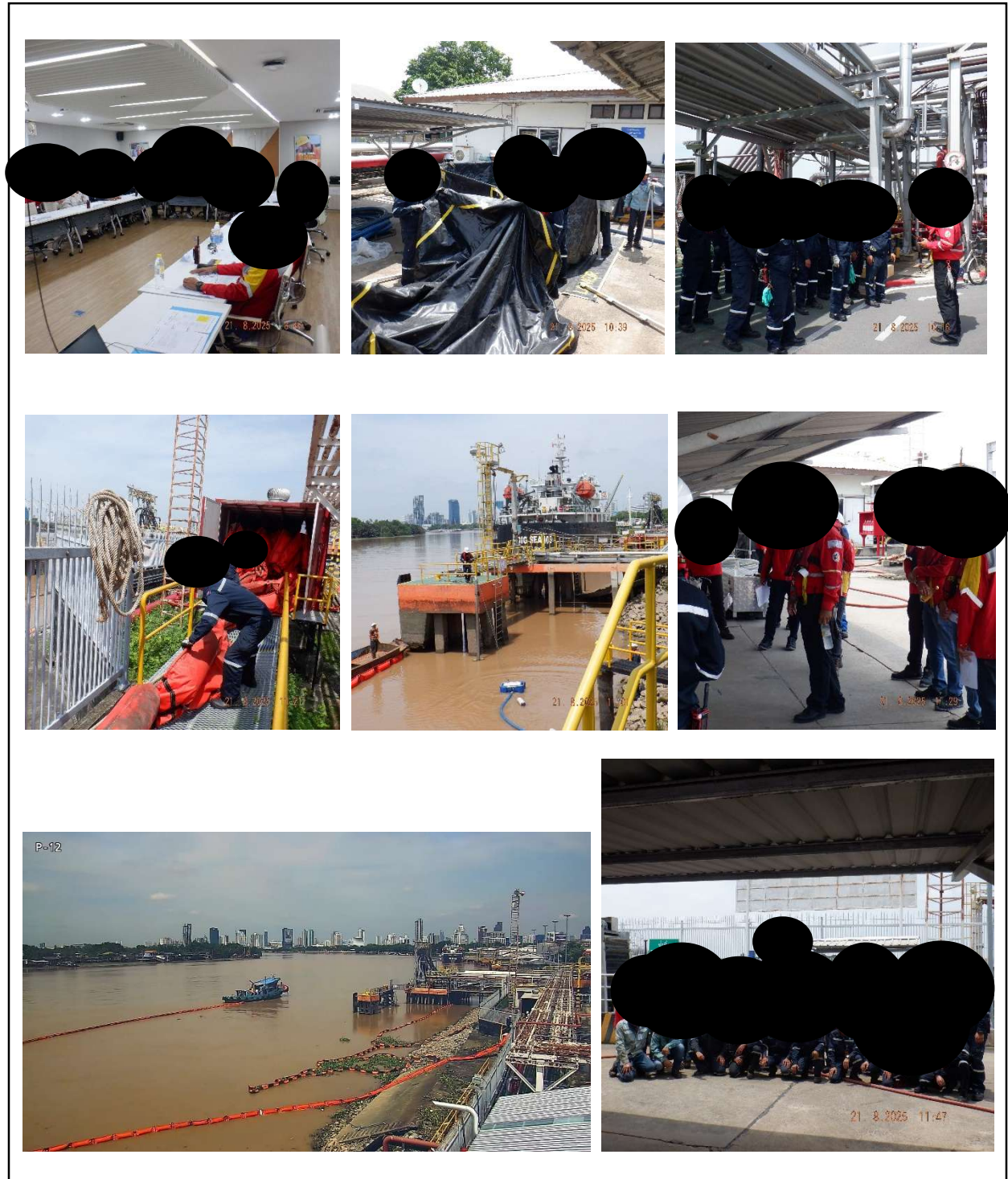
ลำดับของเหตุการณ์/ACTIONS TAKEN

Activity Log	
TIME	MAJOR EVENTS
10:10	vessel operator แจ้ง B1 มีเรือใหญ่วิ่งผ่านด้วยความเร็วในระยะใกล้ท่ามาก
10.11	เรืออัครา2 แจ้ง B1 ว่ามีน้ำมันเตารั่วไหลประมาณ 1100 ลิตร บางส่วนไหลลงแม่น้ำ
10.11	B1 แจ้งให้เรืออัครา2 หยุดการสูบน้ำ ปิดวาล์วและmanifold
10.12	B1 แจ้ง C1 ให้หยุดการปฏิบัติงานทั้งหมด และจัดตั้งทีมระงับเหตุทันที
10.12	B1 แจ้ง vessel operator ปิดวาล์วหน้าท่า
10.12	B1 แจ้ง B2 ให้รายงานเหตุการณ์น้ำมันรั่วไหลต่อผู้จัดการคลังน้ำมัน โดยตอนนี้มีน้ำมันเตาบางส่วนได้ไหลลงดุนุมออกมา
10.13	B2 รายงานเหตุการณ์เบื้องต้นต่อผู้จัดการคลังน้ำมัน
10.14	vessel operator แจ้ง B1 ปิดวาล์วหน้าท่าเรียบร้อยแล้ว
10.15	B1 แจ้งให้ทีมระงับเหตุไปยังท่า1 และให้ผู้ที่เกี่ยวข้องเปลี่ยนช่องวิทยุไปที่ช่อง Emergency
10.15	B1 แจ้ง S3 ให้ส่งทีมไปที่ท่า3 เพื่อเตรียมเอาบูมลงน้ำ
10.15	B1 แจ้ง B2 ติดต่อเรือรับเชือกและเรือศรีสมบุญรุณ ให้นำบูมลงไปที่ท่า3
10.16	B2 โทรเรียกเรือศรีสมบุญรุณ เรือศรีสมบุญรุณแจ้งว่าจะไปถึงภายใน 5 นาที B2 โทรเรียกเรือรับเชือก มีคนรับโทรศัพท์แทน แจ้งว่าเรือรับเชือกไปตลาด ยังไม่กลับมา
10.16	B1 แจ้ง R1 ให้นำทีมรักษาความปลอดภัยควบคุมการจราจร และไม่ให้ผู้ที่ไม่เกี่ยวข้องผ่านบริเวณหน้าท่า
10.16	B1 แจ้ง B2 ให้ติดต่อ LSC และ C&R ว่าตอนนี้ปิดการจราจรหน้าท่า5
10.17	B1 แจ้ง B2 ให้ทำการแจ้งวิทยุ VHF 13 ว่ามีการเก็บคราบน้ำมันหน้าท่า
10.17	B1 แจ้ง S3 ให้นำอุปกรณ์เก็บคราบน้ำมันไปที่ท่า 1
10.18	ผู้จัดการคลังน้ำมันแจ้ง B2 ได้รายงานเหตุการณ์กับทาง DOM เรียบร้อยแล้ว
10.20	B1 แจ้ง B2 ให้ติดต่อพยาบาลประจำคลัง

10.20	B2 แจ้งคุณมนตรี ให้นำรถไปรับพยาบาลมาที่บริเวณที่เกิดเหตุ
10.20	S3 สั่งให้ทีม2 ทำการตรวจวัดแก๊ส ทีม2 ทำการตรวจวัดแก๊ส ไม่มีสัญญาณเตือน พื้นที่ปลอดภัย
10.21	S3 สั่งให้ทีม1 ทำการตรวจวัดแก๊ส ทีม1 ทำการตรวจวัดแก๊ส ไม่มีสัญญาณเตือน พื้นที่ปลอดภัย
10.21	S3 สั่งให้ทีม3 ทำการตรวจวัดแก๊ส ทีม3 ทำการตรวจวัดแก๊ส ไม่มีสัญญาณเตือน พื้นที่ปลอดภัย
10.22	ผู้จัดการคลังน้ำมันแจ้ง B2 ได้ทำการติดต่อ ERC เพื่อทำการส่ง SNS
10.22	S3 แจ้ง B1 ขอทีมสนับสนุนจาก Srisarun และ SDB 5คน/ทีม
10.23	B2 แจ้ง Srisarun ไปช่วยสนับสนุนที่ท่า1 และท่า5
10.25	S3 แจ้ง vessel operator และเรือศรีสมบุญ ให้เฝ้าบูมลงที่ท่า3 แล้วทำการกางบูม
10.27	S3 แจ้ง B1 ให้เรียกพยาบาลเข้ามาที่ท่า5
10.27	B1 แจ้งให้ CCTV ทำการเฝ้าดูบริเวณหน้าท่าและแนวริมแม่น้ำ
10.28	พยาบาลมาถึงที่ท่า5
10.28	ทีม Vessel ทำการส่งบูมให้เรือศรีสมบุญ
10.29	S3 แจ้งทีมสนับสนุนให้นำน้ำดื่มไปที่ท่า5
10.30	S3 แจ้ง B1 ว่าได้นำบูมลงแม่น้ำเรียบร้อยแล้ว กำลังทำการลากไปที่ท่า7
10.32	B2 ติดต่อเรือรับเชื้ออีกครั้ง แต่คนขับเรือรับเชื้อยังไม่กลับมาจากตลาด
10.33	B2 แจ้ง B1 และ S3 ว่าเรือรับเชื้อยังไม่สามารถมาได้
10.33	S3 แจ้ง B1 ว่าตอนนี้ทีม3 กำลังประกอบ fast tank ที่ท่า1 ส่วนอีกทีมกำลังลากบูมไปที่ท่า5
10.35	B1 แจ้ง CCTV ตรวจสอบคราบน้ำมันบริเวณหน้าท่าและแนวริมแม่น้ำ
10.36	CCTV แจ้ง B1 มีคราบน้ำมันบางส่วนติดอยู่แนวริมแม่น้ำ
10.37	S3 แจ้งทีมสนับสนุนให้นำบูมตัวหนอนและแผ่นซับน้ำมันมาที่หน้าท่า5
10.40	B2 แจ้ง B1 สามารถติดต่อเรือรับเชื้อได้แล้ว กำลังมาที่ท่า5

10.43	S3 แจ้ง B1ทำการคล่องบูมกับพุกที่ทำ5 เรียบร้อยแล้ว
10.46	ทีมสนับสนุนแจ้ง S3 นำบูมตัวหนอนและแผ่นซับน้ำมันมาที่หน้าท่า5 แล้ว
10.49	เรืออัครา2 แจ้งB1 กำลังทำการเก็บกู้คราบน้ำมันบนเรือ
10.51	ทีมสนับสนุนแจ้ง S3 นำบูมตัวหนอนและแผ่นซับน้ำมันมาที่หน้าท่า5 แล้ว
10.51	S3 แจ้ง B1ทำการคล่องบูมกับพุกที่ทำ7 เรียบร้อยแล้ว ตอนนี้นำบูมล้อมบริเวณท่า5,6 และ7 ไม่มีคราบน้ำมันหลุดลอยออกไป
10.53	B2 แจ้งผู้จัดการคลังน้ำมันว่าสามารถล้อมบูม และควบคุมไม่ให้คราบน้ำมันหลุดรั่วไหลออกไปได้แล้ว
10.55	B1แจ้ง S3 ทีม3 ประกอบ fast tank เสร็จแล้ว
10.57	B1แจ้ง S3 ทีมได้นำอุปกรณ์เก็บคราบน้ำมันลงน้ำแล้ว
10.58	ทีม2 เริ่มทำการเดินเครื่อง Brush Skimmer
10.58	S3 แจ้งทีม3 ทำการสวมใส่ชุด PPE
11.08	S3 แจ้งทีม3 ทำการเก็บกู้คราบน้ำมัน
11.12	S3 แจ้ง B1 สามารถเก็บกู้คราบน้ำมันบริเวณริมแม่น้ำที่ท่า1 สำเร็จแล้ว
11.13	อัครา2 แจ้ง B1 สามารถเก็บคราบน้ำมันบนเรือสำเร็จ และไม่มีการรั่วไหลเพิ่มเติม
11.18	S3 แจ้ง B1 เก็บคราบน้ำมันที่หน้าท่า5 สำเร็จแล้ว
11.18	S3 แจ้งผู้เกี่ยวข้องรวมพลตรวจนับจำนวนที่ท่า5
11.18	จบการฝึกซ้อมแผนฉุกเฉิน

ภาพแสดงการฝึกซ้อม (EXERCISE PHOTO)



ข้อกำหนด KPI (Requirements)	เวลาตอบสนอง (Response time)	เวลาที่ตอบสนองได้จริง (Actual response time)	สอดคล้องกับข้อกำหนด (comply with requirements)
1.การแจ้งเหตุไปยังทีมปฏิบัติการฉุกเฉิน ภายใน/ ภายนอกคลังน้ำมัน (จัดซ้อมทุกๆ 6เดือน)	ภายใน 15 นาที	9 นาที	สอดคล้องตามข้อกำหนด
2.การตรวจนับจำนวนคนที่ จตุรมวลพล (Account for people)	ภายใน 1 ชั่วโมง	N/A	N/A
3. การปิดกั้นพื้นที่เกิดเหตุ (Restrict access to incident area)	ภายใน 1 ชั่วโมง	5 นาที	สอดคล้องตามข้อกำหนด
4.การปฏิบัติการเพื่อระงับเหตุฉุกเฉิน - เหตุการณ์ที่สามารถเกิดขึ้นได้ (Credible Scenario)	ภายใน 1 ชั่วโมง	N/A	N/A
5.การปฏิบัติการเพื่อระงับเหตุฉุกเฉิน - เหตุการณ์ขนาดใหญ่ที่สุดที่สามารถเกิดขึ้น ได้ (Largest Credible Scenario)	ภายใน 4 ชั่วโมง	1 ชั่วโมง 7 นาที	สอดคล้องตามข้อกำหนด
6.Designed First aider เข้าถึงผู้บาดเจ็บ	ภายใน 4 นาที	N/A	N/A
7.ผู้ช่วยเข้าถึงการรักษาโดยบุคลากรทาง การแพทย์	ภายใน 1 ชั่วโมง	N/A	N/A
8. ส่งผู้ช่วยให้ถึงโรงพยาบาล (MERP Tier 3)	ภายใน 4 ชั่วโมง	N/A	N/A

Participation by Fire Department? ☐ Yes ☒ No

Ambulance ☐ Yes ☒ No

Does ERP need to be updated? ☐ Yes ☒ No

Were response times acceptable? ☒ Yes ☐ No ☐ Not Validated

บทเรียนที่ได้จากการฝึกซ้อม/ Lessons Learnt)

- สิ่งที่ทำได้ดี / BEST PRACTICES

- สิ่งที่ต้องปรับปรุงแก้ไข / AREA FOR IMPROVEMENT

1. brush skimmer ไม่สามารถทำงานได้ตามปกติ เนื่องจากที่มระจับเหตุต่อสายไฮดรอลิคไม่แน่น
2. ในตอนที่เรียกรถ forklift มาช่วยเหลือ ไม่ได้มีการระบุว่าต้องเป็นแบบที่ใช้ดีเซล ทำให้ได้รถที่เป็น EV และดีเซลมาอย่างละคัน ซึ่งคล้งน้ำมันห้ามใช้รถEVใน restricted area
3. ใน ERP ระบุว่าต้องทำการแจ้งเหตุไปยัง MTA ด้วย แต่ไม่ได้ทำการแจ้งไป

วิธีการปรับปรุงแก้ไข / ACTIONS TO BE TAKEN

	วิธีการปรับปรุงแก้ไข	ผู้รับผิดชอบ	กำหนดวันที่ แล้วเสร็จ
1	ทำการฝึกอบรมพนักงานเพิ่มเติม เพื่อให้มีความชำนาญในการใช้อุปกรณ์	คุณสมเกียรติ	21 พย 2568
2	เมื่อมีการแจ้งวิทยุ ให้ระบุทุกครั้งว่ารถ forklift ต้องเป็นแบบดีเซลเท่านั้น	-	-
3	ทำการแจ้งเหตุแก่ผู้เกี่ยวข้องทั้งหมดตามที่ระบุไว้ใน ERP	-	-
4			
5			
6			

After Action Team Members		
SPHERA action No.		
	Title	Name
Prepare by	TOS	Thanead H.
Review by	Terminal Manager	
	Emergency Response Coordinator	

Note: ทางคลังมีการทบทวนบทเรียนที่ได้เรียนรู้และการดำเนินการที่ระบุทั้งหมดจะถูกป้อนเข้าสู่ระบบอิเล็กทรอนิกส์ (SPHERA)